



Kyläinventointi
HAMINAN MÄNTLAHTI JA PYÖTSAARI

9.12.2022



Kymen Karmiini
RESTAUROINTIOSUUSKUNTA

SISÄLLYSLUETTELO

1	JOHDANTO.....	3
2	KAAVAT JA SUOJELUTAVOITTEET.....	3
3	TAVOITTEET JA MENETELMÄT.....	4
3.1	Tavoitteet.....	4
3.2	Inventoitavan alueen rajaus.....	4
3.3	Menetelmät.....	5
4	MÄNTLAHDEN ASUTUSHISTORIA JA ELINKEINOT.....	6
4.1	Asutuksen kehittyminen ja maakirjatalot.....	6
4.2	Maanviljelys ja yritystoiminta.....	7
5	PYÖTSAAREN ASUTUSHISTORIA JA ELINKEINOT.....	8
5.1	Aateliset ja Pilhjertat asuttajina.....	8
5.2	Kalastusta ja merenkulkua.....	9
6	LUONNON- JA KULTTUURIMAISEMAN PIIRTEITÄ.....	9
6.1	Rannikkoseudun yleispiirteet.....	9
6.2	Mäntlahden tiestö ja venesatama.....	10
6.3	Mäntlahden viljelymaisema.....	11
6.4	Pyötsaari.....	12
7	RAKENNUSTEN KÄYTTÖTARKOITUS JA IKÄJAKAUMA.....	14
8	MÄNTLAHDEN RAKENNUSKANTA.....	15
8.1	Rakennusten ja pihapiirien ominaispiirteet.....	15
8.2	Säilyneisyys.....	18
8.3	Erytisarvot sekä säilyttämisen arvoiset kohteet ja miljööt.....	18
8.4	Kulttuurihistoriallisesti ja kyläkuvallisesti merkittävät kohteet.....	19
9	PYÖTSAAREN RAKENNUSKANTA.....	23
9.1	Rakennusten ja pihapiirien ominaispiirteet.....	23
9.2	Pihapiirien ja venevajojen säilyneisyys.....	25
9.3	Erytisarvot ja säilyttämisen arvoiset kohteet ja miljööt.....	26
9.4	Kulttuurihistoriallisesti ja kyläkuvallisesti merkittävät kohteet.....	27
LIITE 1	KOHDEINVENTOINTILOMAKE	
LIITE 1	VEROLLEPANOKARTTA 1775	
LIITE 2	SENAATIN KARTASTO MÄNTLAHTI 1885	
LIITE 3	SENAATIN KARTASTO PYÖTSAARI 1886	
LIITE 4	MÄNTLAHDEN KARTTA 1968	
LIITE 5	PYÖTSAAREN KARTTA 1969	

1 JOHDANTO

Kyläinventointi on tehty entisen Vehkalahden, nykyisen Haminan kaupungin itäosassa sijaitsevien Mäntlahden ja Pyötsaaren kylissä. Mäntlahti on historiallinen kyläympäristö, jonka kehittymiseen on monin tavoin vaikuttanut Turin ja Viipurin linnojen välinen Suuri Rantatie 1300-luvulta lähtien. Idyllinen saaristokylä Pyötsaari sijaitsee Mäntlahden kylän eteläpuolella. Myös Pyötsaareen liittyy omaleimaista historiaa.

Työn taustalla on valmisteilla oleva Mäntlahti-Pyötsaari-Rakila-Lelu osayleiskaavan muutos ja laajennus. Kaavamuuutos ja kyläinventointi toteutetaan kuitenkin omina erillisinä hankkeinaan. Inventoitavat alueet noudattavat kaavaehdotuksen mukaisia kyläalueen rajauksia, joilla ympäristö säilytetään (AT/s). Kaavamuuotukseen liittyen Mäntlahdessa ja Pyötsaaressa on tekeillä myös arkeologinen inventointi Paula Koukin (Haminan kaupunginmuseo) toimesta.

Inventointi on tehty loppukesällä ja syksyllä 2022 Haminan kaupungin kaavoitusosaston toimeksiannosta. Haminan kaupungin lisäksi inventoinnin ohjauksessa oli mukana Kymenlaakson museo. Kyläinventoinnin toteutti Restauroidiosuuskunta Kymen Karmiini.

Hankkeen osapuolet

Haminan kaupunki	Milla Koskivirta, kaupunginarkkitehti Susanna Lääveri, kaavoitusinsinööri Eija Lindén, paikkatietokäsittelijä Ari Brusila, johtava rakennustarkastaja Marika Hartikainen, johtava rakennustarkastaja
Kymenlaakson museo	Viivi Alajuuma, rakennustutkija
Restauroidiosuuskunta Kymen Karmiini	Jaana Ahonen, restauroija (artenomi AMK)

2 KAAVAT JA SUOJELUTAVOITTEET

Mäntlahdessa ja Pyötsaaressa on tällä hetkellä voimassa osayleiskaava, joka on vuodelta 1984. Tässä kaavassa keskeinen kyläalue on merkitty säilytettäväksi (AT/s). Nyt valmisteilla olevassa kaavaehdotuksessa kyläalue AT/s-merkinnällä laajenee Mäntlahden osalta Museotietä länteen päin sekä Vanhakylän puolella pohjoisemmaksi. Myös Pyötsaaressa AT/s-alue laajenee kattaen koko keskeisen kyläalueen saaren pohjoisosassa.

Kymenlaakson maakuntavaltuusto on hyväksynyt Kymenlaakson maakuntakaavan 2040 kokouksessaan 15.6.2020. Maakuntakaavaan on inventointialueelle merkitty historiallisesti tärkeä tie eli Suuri Rantatie, nykyinen Museotie. Suuri Rantatie on valtakunnallisesti merkittävä rakennettu kulttuuriympäristö. Maakunnallisesti merkittäväksi rakennetun kulttuuriympäristön kohteeksi merkitty Mäntlahden Hovi ei kuulunut tässä työssä inventoituviin rakennuksiin. Valmisteilla olevassa Mäntlahti-Pyötsaari-Rakila-Lelu osayleiskaavassa Mäntlahden Hovi sekä kuvanveistäjä Sulo Mäkelän asuintalo ja ateljee ovat merkinnällä sr¹.

Alueella ei ole rakennuksia, jotka olisi suojeltu lailla rakennusperinnön suojelemisesta (2010/498). Mäntlahdessa Museoviraston muinaisjäännösrekisteriin on merkitty vanha maakirjatalojen paikka Vanhakylän puolella sekä Mäntlahden Hovin alue. Pyötsaaressa muinaisjäännösrekisteriin kuuluu keskeinen kyläalue saaren pohjoisosan lahdelman ympärillä. Alue jatkuu etelään Tontinlahden ympärille sekä Tontinvuorelle.

1 rakennussuojelukohde: kulttuurihistoriallisesti, rakennustaiteellisesti tai kyläkuvallisesti arvokas rakennus

3 TAVOITTEET JA MENETELMÄT

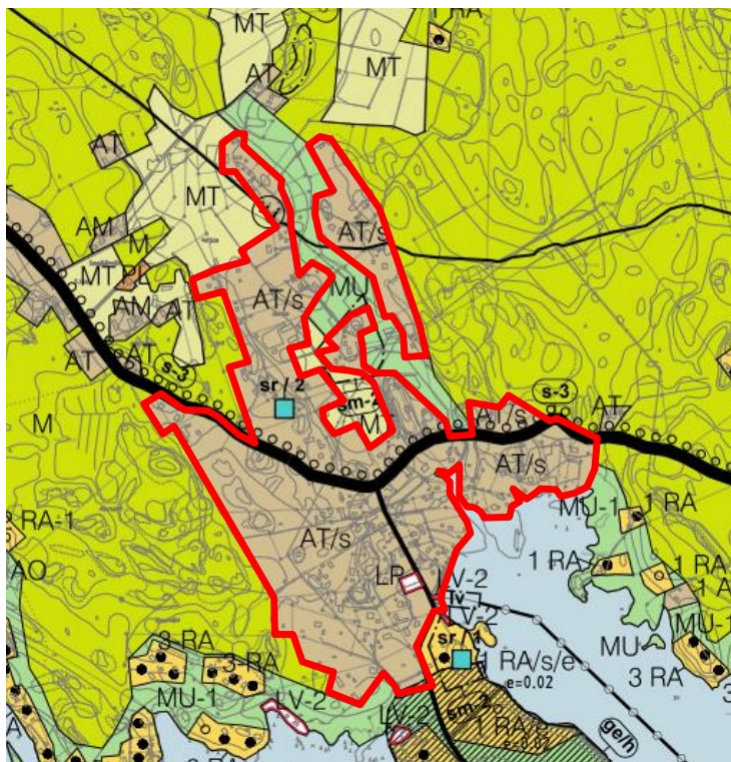
3.1 Tavoitteet

Kyläinventoinnissa tarkasteltiin rakennuksia, pihapiirejä, maisemaa ja miljöötä kokonaisuuksina. Rakennusten kunnan arviointi ei sisällynyt inventointiin. Tavoitteena on

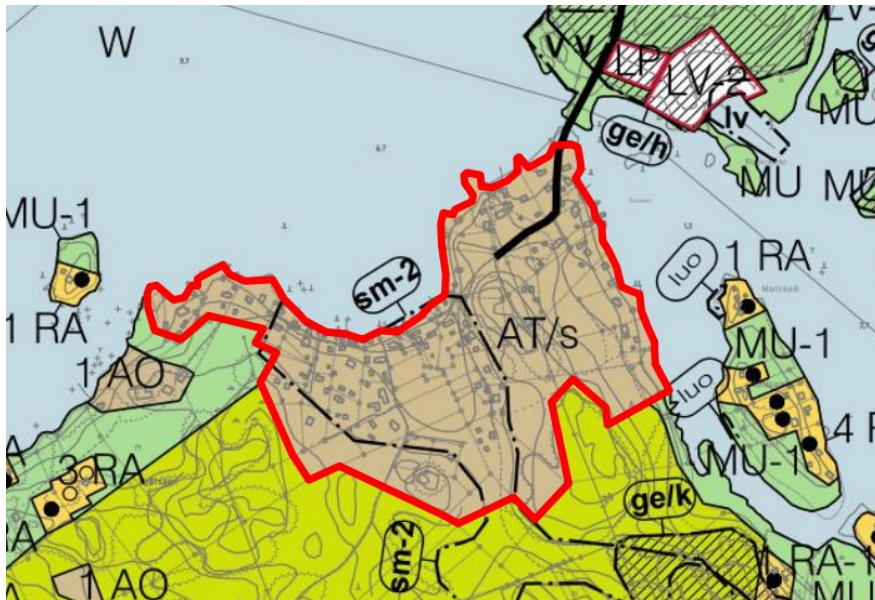
- antaa yleiskuvaus kylämiljöistä ja niiden historiasta,
- tarkastella kylien rakennuskannalle ja maisemalle tyypillisiä ja ominaisia piirteitä,
- arvioida rakennuskannan säilyneisyyttä ja säilytettävyyttä,
- tarkastella Pyötsaaren venevajoja ja niiden säilyvyyden merkitystä maisemassa ja
- tunnistaa erityisarvoja ja löytää kulttuurihistoriallisesti ja kyläkuvallisesti merkittäviä kohteita, jotka tulisi inventoida tarkemmin.

3.2 Inventoitavan alueen rajaus

Inventoitava alue käsittää keskeiset kyläalueet Mäntlahdessa ja Pyötsaarella, joilla on valmisteilla olevassa osayleiskaavassa AT/s merkintä (Kuvat 1 ja 2). Mäntlahdessa alueeseen kuuluu 84 kiinteistöä Museotien pohjois- ja eteläpuolella. Pyötsaarella alue rajautuu saaren pohjoisosaan käsittäen 43 kiinteistöä. Mäntlahdessa muutama kiinteistö jäi inventoinnin ulkopuolelle omistajan toivomuksesta. Tontteja, joissa ei ollut rakennuksia, ei huomioitu.



Kuva 1. Mäntlahden inventointialue.



Kuva 2. Pyösaaren inventointialue

3.3 Menetelmät

Alueen historialliset taustat ja rakentumisen vaiheet selvitettiin vanhojen karttojen ja kirjallisuuden perusteella. Myös alueen asukkailta saatiin perimätietoa.

Kaikki inventoitavaan alueeseen kuuluneet rakennukset olivat mukana riippumatta rakennusten iästä tai kulttuurihistoriallisesta merkityksestä. Rakennusten inventointi perustui paikan päällä tehtyihin havaintoihin, valokuvaamiseen sekä kiinteistön omistajan antamiin tietoihin. Kenttätöyön yhteydessä kiinteistön päärakennuksesta kerättiin perustiedot, joita olivat rakennusvuosi, käyttötarkoitus, julkisivumateriaalit ja väriyty. Tieto rakennusvuodesta saatiin Etelä-Kymenlaakson karttapalvelusta tai kiinteistön omistajalta.

Talusrakennuksista merkittiin ylös niiden lukumäärä sekä käyttötarkoitus ja rakennusvuosi, jos ne olivat tiedossa. Uusimpien talusrakennusten rakennusvuosi löytyi usein karttapalvelusta. Omistajan ollessa paikalla tietoja täydennettiin ja karttapalvelun antamia tietoja korjattiin. Lisäksi monista kohteista merkittiin ylös myös erityishuomioita esimerkiksi rakennuksen historiasta, pihapiiristä, rakennusten tyylipiirteistä tai luonnonympäristöstä. Valokuvaamisessa pyrittiin yleiskuviin ja tieltä otettuihin kuviin, mikäli rakennus oli yleisen tien varrella. Joidenkin kiinteistöjen kohdalla valokuvia ei otettu omistajan toivomuksesta.

Pihapiirien päärakennusten säilyneisyyttä arvioitiin karkeasti asteikolla 1-3. Säilyneisyydellä tarkoitetaan rakentamisajankohdan aikaisia tai muuten iäkkäitä rakennettuja kerrostumia, jotka ovat säilyneet.

1. Rakennus pääosin säilynyt rakentamisajankohdan aikaisessa asussa, ei merkittäviä muutoksia tai lisäyksiä julkisivuissa, rakenteissa tai rakennusosissa. Mahdolliset laajennukset selväpiirteisiä. Vähän arkkitehtuurin kannalta merkityksellisiä käyttötarkoituksen muutoksia.
2. Alkuperäisiä piirteitä havaittavissa, mutta rakennukseen on tehty muutoksia tai lisäyksiä esim. ovi- ja ikkuna-aukkoihin, ikkunoiden ruutujakoon, julkisivumateriaaleihin tai rakenneosiin.
3. Alkuperäisyys vaikeasti havaittavissa. Toteutettu arkkitehtuurin kannalta merkityksellisiä käyttötarkoituksen muutoksia.

Rakennuskannasta pyrittiin tunnistamaan kyläkuvallisesti ja kulttuurihistorian kannalta merkittäviä kohteita, jotka inventoitiin tarkemmin. Kohteiden valinta tehtiin yhteistyössä Kymenlaakson museon kanssa. Kriteereinä olivat rakennushistorialliset, historialliset ja maisemalliset arvot, jotka ovat yleisesti käytössä Museoviraston kohdeinventointilomakkeissa. Lisäksi edellytyksenä oli, että kohteiden säilyneisyys oli hyvä, vähintään 2. Kiinteistöjen omistajilta kyseltiin tarkempia tietoja rakennusten muutosvaiheista ja henkilöhistoriasta puhelimitse, sähköpostilla, kirjeitse tai haastattelemalla henkilökohtaisesti. Tiedot tallennettiin kohdeinventointilomakkeelle (LIITE 1), joka lähetettiin kiinteistön omistajalle tarkistusta ja mahdollista täydennystä varten. Kaikkia omistajia ei tavoitettu tai lähetettyyn lomakkeeseen ei saatu vastausta.

Rakennushistorialliset arvot ovat mm. arkkitehtuuriin, rakennustekniikkaan, muutoksiin ja korjauksiin liittyviä ominaisuuksia. Ominaispiirteet sekä rakennustavan tyyppillisuus, harvinaisuus tai edustavuus tyylihistorian kannalta ovat tässä keskeisiä.

Historiallisissa arvoissa on kyse siitä, minkä vuoksi on ylipäänsä rakennettu ja muutettu ympäristöä. Historialliset arvot liittyvät mm. ihmisten elämäntapaan, työntekoon, yhteistyöhön ja sosiaalisiin suhteisiin. Kulttuurimaisemia arvioitaessa on huomattava myös maankäytön sijoittuminen, laajuus ja intensiteetin muutokset historian saatossa.

Maisemalliset arvot liittyvät kaupunkirakenteeseen, kaupunkikuvaan, maisemarakenteeseen ja maisemakuvaan kokonaisuuksina. Myös tärkeät yksittäiset rakennukset tai piirteet voivat tulla kyseeseen. Kohde voi olla tällöin jonkin kokonaisuuden luonteenomainen osa, sijaintinsa puolesta aluetta hallitseva tai muovaava. Kyse on suhteesta ja vuorovaikutuksesta, jolla voi olla vuosikymmenien tai vuosisatojen takainen tausta. Toisaalta uudemmatkin rakennukset saattavat jo valmistuessaan sisältää ympäristöllisiä arvoja.

4 MÄNTLAHDEN ASUTUSHISTORIA JA ELINKEINOT

4.1 Asutuksen kehittyminen ja maakirjatalot

Mäntlahden kylä mainitaan Viipurin linnanpäällikön, Eerik Akselinpoika Tottin vuonna 1458 antamassa asiakirjassa, jossa määritellään Suur-Vehkalahden kylien rajoja. Mäntlahti on Vehkalahden itäisimpänä kylänä kuulunut hallinnollisesti välillä myös Virolahteen. Vuoden 1551 maakirjojen mukaan Mäntlahdessa oli kahdeksan savua eli taloa, mutta vuoden 1573 veroluettelossa määrä oli pienentynyt neljään. Tähän ovat luultavasti vaikuttaneet vuonna 1571 alkanut sota sekä katovuodet.

1630-luvulla kylän neljästä tilasta kolmea asutti sama suku, Eerik Olavinpojan jälkeläiset, mutta vuosikymmen myöhemmin kaikki suvun isännät olivat kuitenkin muuttaneet pois, ilmeisesti Vieroon. Myöhemmistä talonpoikaisista kantasuvuista vanhin on Mänttäre, joka tuli Mäntlahdelle 1695-1697. Talsit ja Sipilät saapuivat 1730-luvulla. 1770-luvulla kylään muodostui kaksi herrasviljelystä, jotka myöhemiin yhdistettiin yhdeksi isoksi tilaksi, hoviksi. Entinen talonpoikaiskylä muuttui säätyläisasutukseksi. Talonpoikien mökit sijaitsivat omana ryhmänään ja kylää hallitseva kartano etäämpänä erillään. Mäntlahden hovi oli maantieteellisesti itäisin 1700-luvulla syntyneissä kartanoiden ketjussa yhdessä Brakilan, Vilniemen, Poitsilan ja Summan kartanoiden kanssa.

Vanhoihin maakirjataloihin kuului Hovin (entinen Ristola) ohella Yrjönen, Mänttäre, Tolsa ja Sipilä. Vanhakyläntien ja Kalliokujan risteyksessä sijainnut talonpoikien taloryhmä on nykyään muinaismuistoaluetta (LIITE 2). Yrjösen, maakirjatalo 2:n historia alkaa vuodesta 1543, jolloin verokirjojen mukaan isäntänä oli Heikki Jussinpoika. 1600-luvun puolivälissä talo oli jonkin aikaa autiona, kunnes isänniksi tulivat veljekset Matti ja Yrjö Eerikinpoika. Vuodesta 1676 Matin poika Yrjö jatkoi tilanpitoa yli kolmekymmentä vuotta, jolloin

talo sai lopulta nimen Yrjönen ainakin vuoteen 1777 asti. Yrjönen toimi jo 1640-luvulla postitilana. Tilan väki oli velvollinen toimittamaan viralliset lähetykset Haminaan ja Virolahdelle päin. Tehtävä säilyi isoonvihaan saakka ja palkkioksi talo sai verohelpotuksia. Lisäksi Yrjösen isännät varustivat ratsumiehen. Yrjösestä kehittyi huomattava talonpoikaisviljelys, mikä alkoi kiinnostaa herraskaista väkeä. Erilaisten omistajanvaihdosten myötä 1800-luvulla Yrjösestä oli tullut säätyläistila ja Mäntlahden hovin osaomistus.

Mänttärei, maakirjatalo 3, on ollut ainoa, joka on pysynyt keskiajalta lähtien koko ajan viljelyksessä. Tilan ensimmäinen isäntä oli Tapani Torkkelinpoika vuodesta 1543 lähtien. Hänen jälkeläisillään talo säilyi sukupolvesta toiseen ja varusti ratsumiehen vuodesta 1609 lähtien pitäjän ensimmäisten joukossa. Lopulta tilaa ei enää hyväksytty rustholliksi maksamattomien verojen vuoksi. Liikkalasta tullut Eerik Tuomaanpoika Mänttärei lunasti tilan katovuosien 1695-1697 jälkeen, ja tästä asti Mänttäreit ovat asuneet Mäntlahdella. Tilan isännöisyys on kulkenut isältä pojalle ja on edelleen suvun hallussa.

Tolsan, maakirjatalo 4, ensimmäinen tunnettu isäntä oli Eerik Olavinpoika 1547-1564, mutta tilaa viljeltiin jo keskiajalla. 1700-luvulla talo sai Tolsa nimen, kun Tuomas Yrjönpöika Tolsa Vilniemestä osti tuolloin aution tilan itselleen.

Sipilä, maakirjatalo 5, syntyi kun Tolsan Matti ja Markus Klemetinpojat jakoivat kantatilan kahtia. Kuitenkin jo parin vuosikymmenen kuluttua molemmat köyhtyivät, jättivät talonsa ja muuttivat Viroon. Markus Klemetinpojan kolme vuosikymmentä autiona olleen tilan osti lopulta Sigfrid eli Sipi Mikonpoika. Rakuunatilana toimineen Sipilän isäntäväki menehtyi nälkään 1697, ja talo jäi jälleen autioksi. Vuonna 1734 Sipilään asettunut Yrjö Nuutinpoika vakiinnutti tilanteen, ja alkoi käyttää Sipilää sukunimenään.

Isossa jaossa maakirjataloja jaettiin uusille omistajalle. Tilojen rakennukset siirrettiin yhteiseltä kylätontilta hajalleen kunkin tilan saamille tiluksille. Tämän johdosta vanha kylämuoto, ryhmäkyläasutus, hyvin pitkälti hävisi. Sipilä oli kuitenkin pieni tilus ja vielä 1830-luvulla jakamaton yhden isännän viljelys.

1800-luvun lopulla Mäntlahden taloluku ja asutus oli lisääntynyt myös Suuren Rantatien varrella ja sen eteläpuolella. Nykyisen kaltainen kyläkeskus oli alkanut muodostua (LIITE 3). Nykyisen Pyötsaarentien länsipuolella oli myös jo asutusta. Kylän asuttaminen vilkastui edelleen 1900-luvun alkupuolella ja erilaista yritystoimintaa alkoi kehittyä alueelle. 1900-luvun alkuvuosikymmeninä rakentaminen olikin huipussaan ja uusia taloja rakennettiin etenkin Museotien varrelle. Alueella ei ole selkeitä jälleenrakennuskauden taloryhmiä, mutta 1940- ja 1950-luvuilla on asutusta syntynyt Museotien pohjoispuolelle Kalliokujan alueelle sekä eteläpuolelle Pyötsaarentien varrelle. 1960-luvun lopun kartassa näkyy selkeästi vielä maanviljelyksen ja peltojen runsaus ja edelleen kasvanut rakennuskanta (LIITE 5). Rakentaminen alkoi hiipua 1970-luvulle tultaessa, ja 1980-1990-luvuilla valmistuneita taloja on inventointialueella alle kymmenen.

4.2 Maanviljelys ja yritystoiminta

Mäntlahden elinkeinoja ovat olleet mm. maanviljelys, karjanhoito ja kalastus sekä erilainen yritystoiminta ja kauppa. Vuonna 1925 maataloja oli Mäntlahdessa 29, ja tilan tuotteita kuten voita, perunoita ja viljaa myytiin myös mm. Haminan ja Kotkan toreilla.

Maatalous oli pienimuotoista ja tilat usein pieniä, joten sivuelinkeinot kuten kalastus olivat tervetulleita. Saaliit markkinoitiin paikallisten torien lisäksi mm. Viroon. Erityisen tuottoisaa oli syys- ja talvunuotan veto, jossa työ ja tuotto oli jyvitetty veroluvun mukaan. Esimerkiksi 1770-luvun alussa osuudet jakautuivat taloittain niin että Hovilla oli kolme osuutta, Ristolalla ja Mänttäreillä kaksi sekä Talsilla ja Sipilällä molemmilla yksi osuus. Mäntlahden merellistä talonpoikaskylää voidaankin nimittää eräänlaiseksi yhteisyritykseksi.

Mäntlahdessa oli myös veneenrakennusta. Mäkelän veljekset rakensivat pieniä laivoja ja veneitä omalla maalla Rantajoen suulla, mutta myös Nuottasaarella ja Reiviikissä. Tuotteliain Mäkelän veljeksistä oli Ville Mäkelä (1854-1926), joka valmisti haapioita, jahteja ja kaljaaseja. Mäntlahdessa rakennettiin purjelaivojen ja proomujen lisäksi kalastukseen tarvittavia veneitä, joita veisteli mm. Anton Raussi.

Kylässä on ollut paljon erilaista yritystoimintaa 1900-luvulla kuten tiilien ja tervan polttamista, sahausta, kivenlouhintaa ja sadetakkien valmistusta. Sadetakkitehdas toimi 1935-1955 ja työllisti etenkin kylän naisia.

Kylällä oli myös kaksi kauppaa ja posti. Osuustoimintaliike avasi 1922 Mäntlahteen sivuliikkeen. Pari vuotta myöhemmin kannattamaton kauppa siirtyi kaupanhoitaja Evert Raussin omistukseen. Raussit olivatkin kaupanhoitajana kolmen sukupolven ajan. Myöhemmin kauppaa pitivät eri omistajat, välillä taas Raussit, kunnes kaupanpito loppui 1993. Raussin kauppa sai kilpailijan, kun Toivo Mäkelältä vuokratusta huoneesta avattiin Osuuskauppa Ympyrän sivumyymälä 1937. Ensimmäisenä kauppiaina toimi Lasse Mäkelä. Kauppa toimi vuoteen 1969 asti.

5 PYÖTSAAREN ASUTUSHISTORIA JA ELINKEINOT

5.1 Aateliset ja Pilhjertat asuttajina

Pyötsaaren asuttaminen on perimätiedon mukaan alkanut jo 1300-luvulla ja kylän vanhin talonpaikka sijaitsi Tontinlahden pohjukassa. Pyötsaaren historia on värikäs ja siihen liittyy erilaisia tarinoita. Saari ei ollut tavallinen talonpoikaskylä, vaan maat olivat rälssiä eli niistä ei tarvinnut maksaa veroja. Verovapaus saatiin 1350-luvulla, kun tarinan mukaan rohkea pyötsaarelainen ui Vepsun saarelle ja sahasi Ruotsin kuningasta etsimässä olleiden venäläisten laivojen vitsatouvit poikki, jolloin myrsky vei laivat mukanaan. Perimätiedon mukaan pyötsaarelainen sai verovapauden lisäksi Ruotsin kuninkaalta aatelisarvon ja suuren joukon maita, mm. Vepsun ja muita lähisaaria. Vuonna 1624 Pyötsaareen asettui Lauri Pertinpojan perhekunta, jonka perilliset pitivät itseään aatelisina ja käyttivät nimeä Huggut tai Hugh Uth, eli ”Iskee ulos, hyökkää”. Vehkalahden käräjillä pyötsaarelainen viljelijä Yrjö Jaakonpoika kertoi vuonna 1679, että hänen sukunsa etuudet olivat palkkio erään kauan aikaa sitten eläneen esi-isän urotöistä. Yrjö Jaakonpoika oli Lauri Pertinpojan jälkeläinen toisessa polvessa.

Saaren varhaisimmat asukkaat eivät itse omistaneet tilaansa, vaan olivat lampuoteja eli vuokralaisia. Tästä huolimatta he pitivät itseään aatelisina ja käyttivät ruotsalaisperäistä nimeä Huggut. Pyötsaaren haltijoina oli 1700-luvulle asti aatelissukuja kuten Deken, Flemin, Ram, Dahlman ja Creutz. Creutzin kuoltua 1726 Pyötsaaren sai hänen tyttärensä ja tämän mies eversti Lars Glansenstierna. Saaren myöhempiä haltijoita 1700-luvulla olivat vielä kauppias Steven, asessori Meder ja rouva Maria von Klundt ja hänen miehensä majuri Stuart sekä maanmittari Necklin.

Tepposen knaappisukuun kuulunut Matti Sigfridinpoika Pilhjerta oli naimisissa Pyötsaaren viimeisen Huggut-sukuisen lampuoti-isännän Matti Matinpojan tyttären Annan (Johanna) kanssa. Vuonna 1771 Matti Sigfridinpoika lunasti 230 ruplalla Pyötsaaren maat ja kalavedet ja muutti saarelle asumaan. Näin alkoi Pilhjertojen aika saaren haltijoina ja asukkaina. Saari onkin vuosikymmenten kuluessa leimautunut Pilhjertojen saareksi ja yhdeksi knaappiomistuksessa olleeksi tilaksi. Knaapit olivat jalosukuisia, joista aatelissäädyn muututtua perinnölliseksi tuli löyhästi määritelty ryhmä talonpoikien ja rälssimiesten välimaastossa. Pyötsaaren rälssitilan No:1 maat jaettiin isossa jaossa 1893 useisiin osiin seuraavasti:

Juho Jaakonpoika Pilhjerta 1/6 osa

Anna Jeremiantytär Pilhjertan perilliset Antton, Robert ym. 1/6 osa

Elias Heikinpoika Pilhjerta ja sisarenpoika Tobias 1/6 osa
Tuomas Erikinpoika Pilhjerta 1/12 osa
Antton Jeremianpoika 1/12 osa
Aleksander Holmberg ja Antti Erkinpoika Pilhjerta 1/6 osa
Konstantin Aleksanterinpoika Pilhjerta ym. 1/6 osa

Pyötsaaren asutus oli 1800-luvun lopulla keskittynyt saaren pohjoisosaan missä nykyinenkin kyläkeskus sijaitsee. Senaatin kartastossa vuodelta 1886 on nähtävissä pohjoisrannan asutusta ja rakennuksia, joista osa on vielä paikallaan (LIITE 4). Myös Pyötsaassa rakentaminen oli vilkasta 1900-luvun ensimmäisinä vuosikymmeninä, mutta toisen maailmansodan jälkeen rakentaminen vähentyi ja levittäytyi etelään päin. 1960-luvun lopulle tultaessa saaren etelärannatkin olivat saaneet asutusta ja kesämökkejä (LIITE 6). Pohjoisrannan asutus levittäytyi selkeänä nauhana nykyisen Pyötsaarentien varteen. Nykyään saassa asuu muitakin kuin Pilhjerta-sukuun kuuluvia.

5.2 Kalastusta ja merenkulkua

Pyötsaaren elinkeinot liittyvät luonnollisesti kalastukseen ja merenkulkuun, mutta myös pienimuotoista maanviljelyä ja karjanhoitoa harjoitettiin omiksi tarpeiksi sekä metsätöitä. Saassa toimi kaksi piikkikalaöljytehdasta, jotka valmistivat öljyä maalien raaka-aineeksi. Väinö Malmi ja Viljam Pilhjerta rakensivat oman tehtaansa 1932 ja Einari Pilhjertalla oli omansa vuodesta 1945. Molemmat tehtaat toimivat 1950-luvulle asti. Väinö Malmilla ja Viljam Pilhjertalla oli myös kalasavustamot, joissa savustettiin pääasiassa paikallisten kalastajien pyytämää hailia. Väinö Malmin savustamo toimi 1960-luvulle asti, Pilhjerta lopetti toiminnan 1940-luvun alkupuolella. Saassa oli lisäksi pieni kauppa, jota hoiti Akseli Pilhjerta 1930-luvulla omassa talossaan.

Veneitä on veistelty myös Pyötsaassa, kun Tauno Pilhjerta aloitti veneenveistämisen ja jatkoi toimintaa vastarannalla Mäntlahden puolella. Muistitiedon mukaan Pyötsaassa rakennettiin vain yksi purjelaiva, jonka tilaajana oli Vihtori Malmi (1882-1927) ja rakentajina Pyötsaaren ja Neuvottoman miehet. Vihtori Malmilla oli myöhemmin muitakin laivoja, joilla hän kuljetti mm. kipsijauhetta Riiasta Pietariin. Vihtori Malmin ohella myös Evert Malmi oli laivuri ja purjehtija. Pyötsaaren purjehtijat osallistuivat myös nokijauheen eli kimröökien vientiin Säkijärveltä Riikaan. Vihtori Malmin tervahöyryllä siirrettiin paperimassaa Kotkasta Pietariin. Samoin kapteeni Väinö Malmi lastautti massaa tervahöyryyn Kuopion yläpuolisilla vesillä. Risto Malmi oli myös tunnettu venemestari.

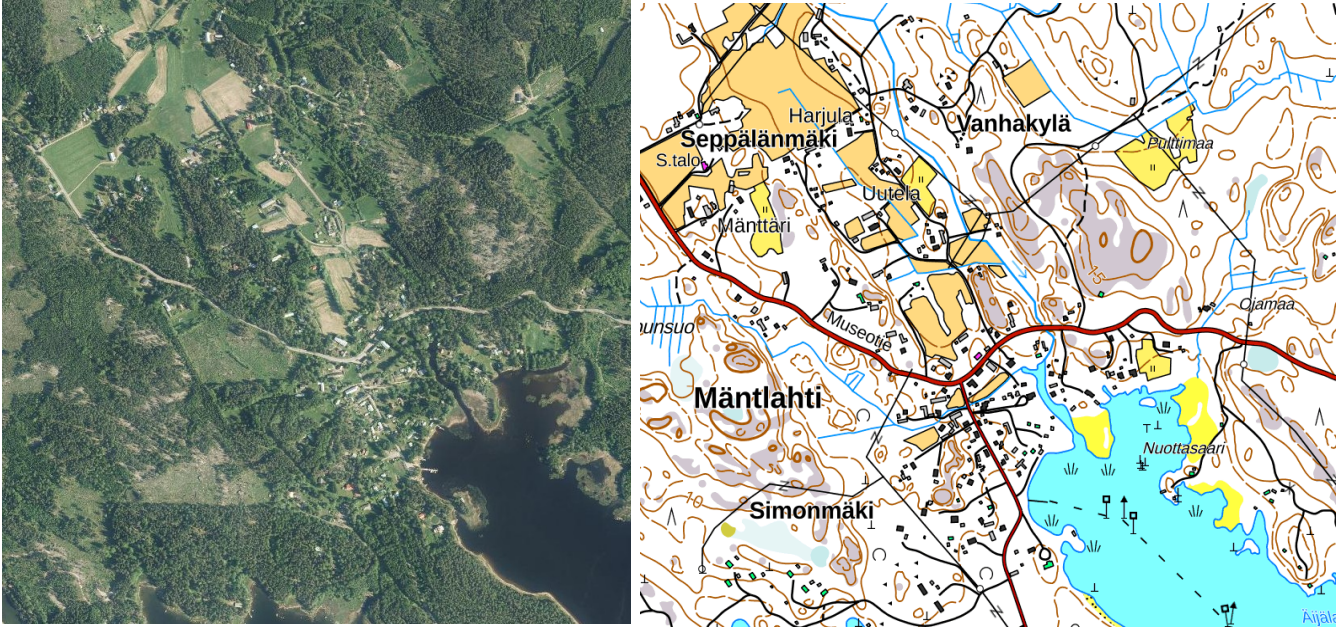
Pyötsaaren Saukkovuorella on louhittu myös kiviä mm. Pietariin vietäväksi. Kivenlouhijoilla ei ollut käytössään poria, vaan kivet lohkottiin. Ostajat hakivat kivet laivoillaan.

6 LUONNON- JA KULTTUURIMAISEMAN PIIRTEITÄ

6.1 Rannikkoseudun yleispiirteet

Mäntlahden ja Pyötsaaren alue kuuluu maisemamaakuntajaon mukaan Eteläisen rantamaan Suomenlahden rannikkoseutuun. Eteläinen rantamaa on muinaista merenpohjaa ja hyvin vaihtelevaa. Maiseman peruselementtejä ovat pohjois-eteläsuuntaiset jokilaaksot ja niiden laajat viljavat tasangot sekä näiden välissä olevat kumpuilevat metsäiset ja paikoin paljastuneet kallioalueet (Kuva 3). Alueella on myös katkeilevia pohjois-eteläsuuntaisia harjuksoja. Metsät ovat usein kuusivaltaisia havumetsiä. Maatalouden pitkä perinne

näkyy maisemassa edelleen. Asutus on keskittynyt tärkeiden liikenneväylien varsille. Rannikko- ja saaristo-seutu on yleisilmeeltään avoin, kalliainen ja karu. Paljaiden ja metsäisten kallioiden määrä on huomattava. Maa- ja kallioperän sekä merenlahtien rikkonaisuudesta johtuen seudun maisemat ovat monivivahteisia.



Kuva 3. Ilmakuva ja maastokartta Mäntlahden alueelta.
Kualähde: Etelä-Kymenlaakson karttapalvelu.

6.2 Mäntlahden tiestö ja venesatama

Mäntlahden läpi itä-länsisuunnassa kulkee Suuri Rantatie, nykyinen Museotie, joka on valtakunnallisesti merkittävä kulttuuriympäristö (Kuva 4). Tielinjaus noudattelee yhä 1700-luvun kartoista löytyvää linjaa mäkinen ja mutkineen. Nykyisin Museotienä tunnetun tien varrelle rakentuivat kylän keskeiset rakennukset kuten kaupat ja koulu. Historiallinen tie on edesauttanut Mäntlahden kyläkeskuksen syntymistä, ihmisten liikkumista ja kaupankäyntiä. Mutta toisaalta Suuren Rantatien ylläpito oli Mäntlahtelaisten tehtävänä ja ylimääräinen rasite. Myös sodat, erityisesti vuosina 1741-1743, aiheuttivat suuria tappioita ja hävitystä kylällä.

Museotieltä pohjoiseen erkanee Vanhakyläntie (Kuva 5) ja tästä edelleen Kalliokuja. Nämä hiekkatiet on piirretty vanhoihin karttoihin ainakin jo 1800-luvun lopulla pääpiirteissään nykyisen kaltaisina tielinjauksina (LIITE 3). Vielä 1900-luvun alussa Vanhakyläntie kulki nykyisen Vanhakyläntie 26:n (Vanhatalo) pihan läpi, mutta 1960-luvun kartoissa tie on siirretty pitkän pohjois-eteläsuuntaisen talousrakennuksen itäpuolelle pois pihapiiristä (LIITE 5).

Museotieltä etelään kylän keskeltä erkanee Pyötsaarentie, jonka molemmin puolin on tiivistä asutusta, niin vakituksessa asuinkäytössä kuin vapaa-ajankin rakennuksia. Pyötsaarentie on nykyään asfaltoitu ja siitä erkanee sekä itään että länteen pienempiä hiekkateitä ja kujia. (Kuvat 6 ja 7)

Mäntlahti rajautuu merenlahteen. Venesatama inventointialueen eteläosassa kuuluu kylämaisemaan ja kesäisin liikenne saaristoon ja merelle on vilkasta (Kuva 8). Kylänlahteen laskeva Rantajoki on pieni pohjois-eteläsuuntainen joki, joka kulkee Vanhakyläntien itäpuolella. Venesataman läheisyydessä on paikoitusalue, jätekeräyspiste sekä kuntoilulaitteita.



Kuva 4. Museotie itään päin kuvattuna. Oikealla entinen Osuuskauppa Ympyrän liikerakennus.



Kuva 5. Vanhakyläntie pohjoiseen päin kuvattuna.



Kuva 6. Pyötsaarentie pohjoiseen Museotietä kohti kuvattuna.



Kuva 7. Rantajoentie, tyypillinen pienempi kylätie.



Kuva 8. Mäntlahden venesatama Kylänlahden pohjukassa

6.3 Mäntlahden viljelymaisema

Mäntlahden maanviljelyksellä on pitkät perinteet ja kulttuurimaisemaan kuuluvat olennaisena osana peltomaisemat. Vanhakylässä, Museotien pohjoispuolella, on edelleen nähtävissä vanhojen 1700- ja 1800-lukujen karttojen osoittamat viljelyalueet, jotka ovat pääosin samoilla paikoilla. Sen sijaan Museotien eteläpuolella alunperin pelloiksi raivatut alueet on nykyisin rakennettu melko tiiviiksi kyläksi viimeisten n. 60 vuoden aikana. Vielä 1950-luvulla viljeltyä peltoa oli huomattava osa Museotien eteläpuolisesta kyläalueesta, mutta elinkeinotoiminnan muuttuessa ja kaupungistumisen myötä uudisrakentaminen ja paikoin myös puusto on muuttanut kylämaisemaa.



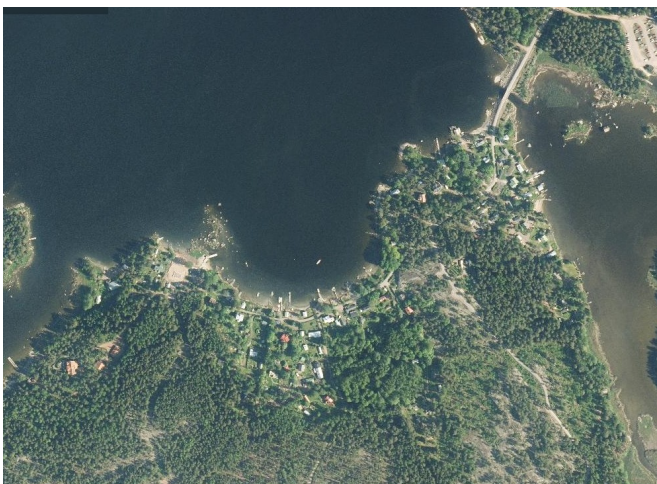
Kuva 9. Vanhakylän peltomaisemia inventointialueen pohjoisosassa.

6.4 Pyötsaari

Pyötsaaren kylä asutuksineen on keskittynyt saaren pohjoisosaan leveähkön lahdenpoukaman tuntumaan (Kuva 10), mutta myös saaren eteläosissa on nykyään asutusta. Saareen rakennettiin Kivisalmen ylittävä silta 1950-luvulla ja samalla nykyinen Pyötsaarentie, jonka varrelta suuntautuu etelään pienempiä teitä. Pyötsaarentie on asfaltoitu vain alkupäässä, suurimman osan tiestä ollessa hiekkatietä. Rannan tuntumaan lahdelman ympärille rakennetut talot, venevajat ja muut rannan rakennukset muodostavat idyllisen saaristokylän. Iso osa saaresta on havupuuvaltaista metsää ja kallioita. Rannan läheisyydessä olevat pihapiirit ovat usein lehtipuuvaltaisia. Tontinlahdenpolun ja Karhuniementien välisellä aluella aivan Pyötsaarentien tuntumassa lähellä rantaa on korkea kallio, josta avautuu näkymä länteen yli Pyötsaaren pohjoisosan. (Kuvat 11-16)

Pyötsaari on väännös ruotsinkielisistä sanoista Bätö, Bötsö ja Böteö ja tarkoittaa vartiovuorten saarta. Saaren korkeimmalla kohdalla Tontinvuorella on toiminut Vehkaladen vanhin tutka-asema, joka lienee syntynyt joskus 1300-luvun alkupuolella ja pysyi käytössä monia vuosisatoja. Vielä Suuren Pohjan sodan aikoihin oli annettu sakoja, jos saarelaiset eivät olleet saapuneet tutkakeskuksen partiopalveluun. Vihollisen hyökkäystä pelätessä kalliolla vartioi mies, joka piti tulta yllä kivenkolossa tähyillen merkinantotulia Kuorsalon ja Tammion suunnalta. Naapurisaarten merkkitulien leimahtaessa myös Tontivuoren kokko sytytettiin. Pian tulet syttyivät myös Vilniemen ja Hillon suunnalla ja hälytys kulki eteenpäin.

Vepsun ja Pulterin saaret ovat yhä Pyötsaaren maaosakaskunnan omistuksessa ja muodostavat yksityisen luonnonsuojelun alueen itäisellä Suomenlahdella kuuluen Naturaan.



Kuva 10. Pyötsaaren pohjoisosan ilmakuva ja maastokartta.

Kuva: Etelä-Kymenlaakson karttapalvelu



Kuva 11. Näkymä Pyötsaareen länteen päin. Keskellä Pyötsaarentie.



Kuva 12. Pyötsaaren pohjoisranta



Kuva 13. Pyötsaarentien alkupää itään päin kuvattuna.



Kuva 14. Pyötsaarentie itään päin kuvattuna.



Kuva 15. Mustaniementie pohjoiseen päin.



Kuva 16. Asfaltoitu Karhuniementie ja kalliot etelään päin

7 RAKENNUSTEN KÄYTTÖTARKOITUS JA IKÄJAKAUMA

Mäntlahdesta inventointiin yhteensä 84 kiinteistöä. Kiinteistöön saattoi kuulua useampi kuin yksi asuinrakennus tai vapaa-ajan rakennus. Asuinrakennuksia (yhden asunnon taloja) oli 58 ja vapaa-ajan rakennuksia vajaa kolmannes rakennuksista, 24 kpl. Kuudessa kiinteistössä sijaitsi ainoastaan 1-2 talousrakennusta. Varsinaisia liikerakennuksia, joissa toiminta olisi aktiivista, ei inventoinnissa löytynyt. Vanhat kaupparakennukset ovat nykyään asuinkäytössä.

Pyötsaassa inventoituja kiinteistöjä oli 43, joista kahdessa sijaitsi vain talousrakennus. Yli puolet, 28, kiinteistöjen rakennuksista oli vapaa-ajan rakennuksia. Vakituksessa asuinkäytössä olevia rakennuksia inventointialueella oli 15.

Luvut ovat suuntaa-antavia, sillä kaikkien rakennusten käyttötarkoitusta ei pystytty varmuudella selvittämään, jos omistajia ei tavoitettu. Tällöin käytettiin Etelä-Kymenlaakson karttapalvelun tietoja.

Sekä Mäntlahdessa että Pyötsaassa 1900-luvun ensimmäiset vuosikymmenet ovat olleet vilkasta rakentamisen aikaa (Taulukko 1). Vajaa puolet tämän hetkisistä rakennuksista on rakennettu ennen vuotta 1940. 1800-luvulta on säilynyt joitain rakennuksia Vanhakylän puolelta sekä Museotien varrelta. Vanhakyläntien ja Kalliokujan risteyksessä muisnaisjäännösalueella sijaitsee inventointialueen vanhin talo Vanhatalo, joka on rakennettu 1826 ja laajennettu myöhemmin. Viereinen Joensuu on valmistunut tiittävästi 1800-luvun lopulla.

Jälleenrakennuskauden taloja on jonkin verran eri puolilla Mäntlahtea ja Pyötsaarta, mutta alueelta puuttuvat jälleenrakennuskaudelle tyypilliset taloryhmittymät. Selkein tällaisista ryhmistä on Mäntlahdelle Kalliokujalle 1940- ja 1950-luvuilla rakentuneet neljä taloa. 1960-luvulta eteenpäin uusia rakennuksia on rakennettu etenkin Museotien eteläpuolelle sekä Riissuolle, mutta myös Vanhakylän puolella on yksittäisiä uudempia rakennuksia. Osa uudempien rakennusten talonpaikoista on sellaisia, joista tilan vanha päärakennus on purettu pois. Tällainen on esimerkiksi Yrjönen Vanhakylässä muinajäännösalueella, johon 1968 rakentui ajalle tyypillisesti tiilitalo.

Pyötsaaren vanhimmat talot 1800-luvun puolelta sijaitsevat rannan tuntumassa Pyötsaarentien varrella. Uudempaa asutusta 1940-luvulta eteenpäin löytyy etenkin Pyötsaarentieltä etelään suuntautuvien pienempien teiden varsilta.

Vaille käyttöä jääneitä tai täysin autioituneita rakennuksia oli Mäntlahdessa ja Pyötsaassa yhteensä vain 5-6 kappaletta.

Taulukko 1. Mäntlahden ja Pyötsaaren asuin- ja vapaa-ajan rakennusten lukumäärä 1800-, 1900- ja 2000-luvuilla inventointialueella. Lähde: Etelä-Kymenlaakson karttapalvelu ja kiinteistöjen omistajat.

	1800- luku	1900- 1939	1940- 1959	1960- 1979	1980- 1999	2000- Yht.	
Mäntlahti	9	26	18	18	9	4	84
Pyötsaari	6	14	7	4	9	4	44

8 MÄNTLAHDEN RAKENNUSKANTA

8.1 Rakennusten ja pihapiirien ominaispiirteet

Rakennusten sijoittuminen

Asutus on keskittynyt vanhojen kulkuväylien kuten Vanhakyläntien, Museotien ja Pyötsaarentien varsille. Pohjoiseen suuntautuva Vanhakyläntie myötäilee tien itäpuolella virtaavaa pientä Ranjajokea, ja asutus on keskittynyt tien ja joen tuntumaan. Tyypillisesti talon paikaksi pyrittiin valitsemaan mäki tai pieni kumpare. Vanhakylän puolella pihapiirit sijaitsivat yleensä erillään toisistaan, tai ne ovat sijoittuneet kahden tai kolmen talon pieniin ryhmiin.

Museotien varteen ja sen eteläpuolelle Pyötsaarentien itä- ja länsipuolelle on muodostunut eri ikäisten rakennusten keskittymä, joka rakentui suhteellisen tiiviiksi 1940-1970-lukujen kuluessa.

Päärakennukset

Vanhimmat 1800- ja 1900-luvun vaihteen talot ovat yleensä kookkaampia, pohjaltaan suorakaiteen muotoisia loivakattoisia maatalon päärakennuksia. Parissa päärakennuksessa oli nähtävissä myös saaristokyltien rakennustyylin vaikutuksia (ks. kohdeinventoinnit kappale 8.4). Myöhemmin 1900-luvulla ja varsinkin sotien jälkeen rakennetut rakennukset ovat noppamaisempia, jyrkkäkattoisempia ja toisessa kerroksessa on usein myös asuintiloja. 1960- ja 1970-luvuilla yleistyivät tiilitalot. (Kuva 17)

Vaaka- ja/tai pystylaudoitettujen päärakennusten väritys on usein vaalea, talousrakennusten ollessa punaisia. Punaisiakin päärakennuksia esiintyy, mutta todennäköisesti väritys on uudempaa perua. Hyvin tyypillinen katemateriaali on konesaumattu peltikatto, joksi alkuperäinen tiili- tai pärekatto on uusittu.



Kuva 17. Mäntlahden päärakennuksia eri aikakausilta.

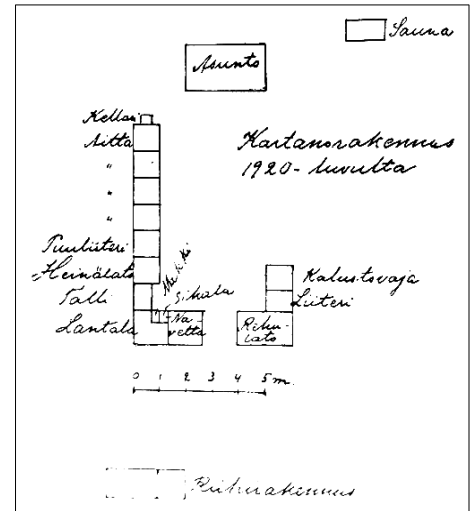
Pihapiirit

Pihapiireille tyypillistä ovat usein kallioidet suhteellisen pienet pihat, jotka ovat puuston tai metsän ympäröimiä. Vanhakylän puolella pihat on avoimempia ja rakennusten ympärillä on myös peltomaisemia. Perinteiset vanhat talusrakennukset kuten saunat, aitat ja varastot ovat pienehköjä ja punamullattuja. Talusrakennukset ovat ryhmittyneet etenkin vanhemmissa pihapiireissä yleensä päärakennusta vastapäätä sekä sen sivuille muodostaen suojaavan pihan.

Mäntlahden vanhoille mautiloille tyypillistä on, että navetta, talli, aitat ja usein saunakin muodostavat pitkän toisissaan kiinni olevien talusrakennusten jonon tai yhtenäisen pitkän rakennuksen, joka kääntyy lopussa muodostaen L-kirjaimen muotoisen rakennusketjun. Tämä on ollut rakennustapa erityisesti 1900-luvun alussa koko Vehkalahtella (Kuva 18). Mäntlahdella päärakennus ja sen sisäänkäynti sijaitsevat kuitenkin usein vastapäätä pitkää rakennusketjua. Pitkässä talusrakennusten ketjussa navetan paikka erottuu usein tiiliseiniensä ansiosta. (Kuva 19)

Navetat olivat tyypillisesti pieniä, alle 10 lehmän tai pienempiä ns. kotitarvenavettoja. Joitakin suurempia mautiloja löytyy esim. Museotien varrelta. Kokonaan tiilisiä tai luonnonkivistä tehtyjä erillisiä navettarakennuksia ei inventointialueella ollut.

Muutamia viljakuivureita on vielä jäljellä. Osa on hyväkuntoisia ja kuivauslaitteisto on tallella. Tyypillisesti kuivuri on korkeahko, pohjaltaan suorakaiteen tai lähes neliön muotoinen lautarakenteinen pieni rakennus (Kuva 20).



Kuva 18. Tyypillinen maatalon pihapiiri Vehkalahtella 1920-luvulla. Kuva: Vehkalahti, 600-vuotisjuhlan muistojulkaisu, 1936, s. 138.



Kuva 19. Mäntlahtelainen talusrakennusten ketju, jossa on tiilinen navettaosa (vasen kuva). Oikealla myös alueelle tyypillinen navetta.



Kuva 20. Viljakuivuri Vanhakyläntien ja Museotien risteyksessä (vasen kuva) sekä Vanhakylässä (kuva oikealla)

Pienet hirsisaunat

Vaikka saunarakennus on saattanut sijaita muiden talousrakennusten muodostamassa ketjussa, on Mäntlahdessa myös jonkin verran pieniä saunoja, jotka sijaitsevat muista talousrakennuksista erillään. Tyypillisesti sauna on pieni, hirsirakenteinen, usein vuoraamaton ja punaiseksi maalattu valkoisin listoin (Kuva 21). Osa saunoista on edelleen käytössä.



Kuva 21. Tyypillisiä pieniä hirsisaunoja Mäntlahdessa.

Ikkuna-aukkojen vuorilaudat ja koristelu 1800-luvun loppu/1900-luvun alku

Vanhimmissa rakennuksissa tyypillisiä ovat sveitsiläistyylin piirteitä omaavat ikkunoiden koristeelliset vuorilaudat (Kuva 22). Yläosan kamanalautaa on pidennetty sveitsiläistyyliin ominaisesti. Kamanalautaa, jossa on usein klassistisia muotoja, kannattelevat pienet profiloituneet konsolit. Sahalaitakoristelu viittaa myös sveitsiläistyyliin. Tätä 1800-luvun kertaustyyliä edustavaa vuorilautojen koristelutyyliä tapaa Mäntlahdessa vielä 1930-luvulla rakennetuissa taloissa.



Kuva 22. Tyypillisiä ikkunoiden vuorilautojen koristeluja Mäntylahdessa 1800-luvun lopulta ja 1900-luvun alusta.

8.2 Säilyneisyys

Päärakennuksista neljäsosa, n. 25 kpl, on säilynyt alkuperäisessä tai sitä vastaavassa asussa (säilyneisyysluokka 1). Julkisivuissa tai materiaaleissa ei ole merkittäviä muutoksia. Materiaaleja tai rakennusosia on voitu uusia, mutta kunnostustyössä on pitäydytty perinteisissä ja alkuperäistä vastaavissa materiaaleissa. Esimerkiksi ikkunoita on voitu uusia, mutta alkuperäinen ruutujako on säilytetty. Laajennukset ja kuistin muutokset on tehty siten, että muutos on sopusuhtainen ja vastaa tyyliltään valmistumisajankohdan arkkitehtuuria. Usein uusimmat rakennukset ja tiilitalot olivat luonnollisesti vielä hyvin säilyneitä, mutta myös vanhemmassa rakennuskannassa oli tähän ryhmään kuuluneita päärakennuksia.

Yli puolessa rakennuksista on alkuperäisiä piirteitä hyvin havaittavissa, mutta rakennukseen on tehty alkuperäisestä tyylistä poikkeavia muutoksia ovi- ja ikkuna-aukkoihin ja julkisivumateriaaleihin (säilyneisyysluokka 2). Tyypillisiä olivat myös kuistin muutokset ja laajennukset, lisäosat sekä ikkunoiden ruutujakojen muutokset alkuperäiseen nähden. Jonkin verran myös katemateriaaleissa oli käytetty profiili- tai aaltopeltejä.

Verrattain vähän, korkeintaan kymmenkunta rakennusta, oli kokenut niin laajoja moderneja muutoksia, että rakennusta oli vaikea havaita valmistumisajankohdan aikaiseksi rakennukseksi (säilyneisyysluokka 3). Käyttötarkoituksen muutos ei yleensä ollut kyseessä, sillä suurin osa inventointialueen rakennuksista on alunperin ja nykyäänkin ollut joko asuin- tai vapaa-ajan käytössä.

Säilyneisyyttä arvioitiin vain päärakennusten kohdalla. Yleisesti ottaen talousrakennukset olivat päärakennusta paremmin säilyneet alkuperäisessä tai sitä vastaavassa asussaan.

8.3 Erityisarvot sekä säilyttämisen arvoiset kohteet ja miljööt

Mäntylahden kylämiljöö muodostaa eri ikäisten ja -tyylisten rakennusten kokonaisuuden, jossa suurin osa on vakituksessa käytössä olevia asunorakennuksia. Kylän erityisarvot liittyvät vahvasti kulttuurihistoriaan ja maisemallisiin arvoihin. Suuri Rantatie, nykyinen Museotie on vaikuttanut kylän syntymiseen ja kehittymiseen. 1900-luvun puolella kukoistaneet elinkeinot, kuten maatalous, yritystoiminta ja laivanrakennus sekä kalastus, näkyvät osittain edelleen kulttuurimaisemassa.

Vanhakylän puolella korostuu agraarimaisema ja sen perinne sekä isommat maatilat, joita on yhä jäljellä. Museotien varrella kylän keskellä ovat toimineet kaupat ja posti. Museotien eteläpuolelle on rakentunut kohtuullisen tiivis kyläalue, jossa on sekä vanhoja maatiloja että uudempaa rakennuskantaa kuten tiilitaloja 1960- ja 1970-luvuilta sekä vapaa-ajan rakennuksia. Venesatama Kylänlahdella on olennainen osa Mäntlahden kylämaisemaa. Monin paikoin eri vuosikymmeninä tehdyt korjaukset ja muutokset ovat vähentäneet asutuksen historiallisen jatkuvuuden merkkejä ja usein vanhempi aikavaihe on nähtävissä enää pihapiirin talousrakennuksissa.

Kulttuurihistoriallisesti arvokkaita ja säilyttämisen arvoisia ovat kylän keskeiset rakennukset Museotien varrella sekä Museotien eteläpuolisen kyläalueen hengen säilyttäminen, mm. pienten hiekkasten sivuteiden luonteen säilyttäminen Pyötsaarentien itä- ja länsipuolella.

Mäntlahdella on vahva maatalouden perinne etenkin Vanhakylän puolella. Säilyttämisen arvoisia ovat alueelle tyypilliset maatalon pihapiirit, joiden säilymistä tä tulisi pyrkiä edistämään. Kylän vanhoilla asuinalueilla muinaismuistoalueella on edelleen asutusta ja vanhoja rakennuksia myös 1800-luvun puolelta. Vaikka maanviljelys on hiipunut, Vanhakylän puolella on edelleen avoimia, maisemallisesti merkittäviä ja säilyttämisen arvoisia peltomaisemia ja viljelysalueita, jotka pohjautuvat pitkään perinteeseen. Samoja peltoja on viljelty useita vuosisatoja.

Erityinen säilytettävä kohde on kuvanveistäjä Sulo Mäkelän ateljeerakennus sekä asuintalo, joka on Erkki Helamaan suunnittelema. Valmisteilla olevassa Mäntlahti-Pyötsaari-Rakila-Lelu osayleiskaavassa kohteella on merkintä sr (rakennussuojelukohde: kulttuurihistoriallisesti, rakennustaiteellisesti tai kyläkuvallisesti arvokas rakennus). Rakennukset mainitaan myös maakunnallisessa rakennushistoriallisessa inventoinnissa vuodelta 1992.

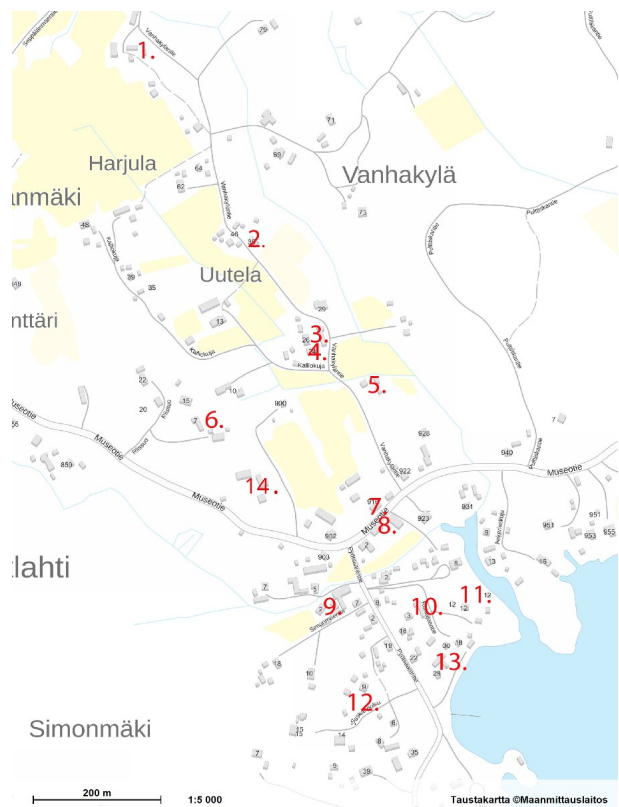
8.4 Kulttuurihistoriallisesti ja kyläkuvallisesti merkittävät kohteet

Mäntlahdesta valittiin säilyneisyyden ja arvotuksen perusteella 14 kohdetta, joille tehtiin tarkempi inventointi (Kuva 23).

Kohteista viisi sijaitsi Vanhakylän puolella (1-5), yksi Riissuolla (6), kolme Museotien varrella (7, 8, 14) ja loput Museotien eteläpuolella (9-13). Kohteet 3 ja 4 ovat muinaisjäännösalueella.

Tarkemmat inventointilomakkeet on toimitettu kiinteistön omistajille, työn tilaajalla ja Kymenlaakson museolle. Tässä raportissa on esitelty päärakennus sekä kerrottu lyhyesti kohteesta. Kohteeseen liitetyt arvotukset on merkitty kiinteistötunnuksen ja tilan nimen alle.

(H = historiallinen, R = rakennushistoriallinen, M = maisemallinen merkitys).



Kuva 23. Mäntlahden kohdeinventoinnit. Kuva: Etelä-Kymenlaakson karttapalvelu



1. 75-420-2-236 Aapelinmäki

M, H, R

1920-luvun maatalon pihapiiri Vanhakylässä peltoaukean laidalla.



2. 75-420-2-251 Mattila

M, R, H

Kookas, taitekattoinen päärakennus mäen päällä näkyvällä paikalla Vanhakylässä. Vanhin osa 1800-luvun lopulta ja nykyinen laajennettu asu vuodelta 1927. Vanha Yrjösen talo, jossa on pidetty pyhäkoulua.



3. 75-420-5-80 Vanhatalo

M, H, R

Mäntlahden vanhimpia taloja (1826) muinaisjäännösalueella Vanhakylässä. 1900-luvun alussa päärakennusta on laajennettu ja 1990-luvun kunnostustöissä mm. palautettu alkuperäinen ikkunajako.



4. 75-420-4-33 Joensuu

M, H, R

Vanha maatilan päärakennus 1800-luvun lopulta muinaisjäännösalueella Vanhakylässä. Hirsiaitassa vuosiluku 1858.



5. 75-420-4-9 Kallio

M, R

Kallion päällä sijaitseva päärakennus (1920) ja hyvin säilyneet talousrakennukset ovat jääneet tyhjilleen. Maisemallisesti keskeisellä paikalla Vanhakylän puolella lähellä tietä.



6. 75-420-3-102 Mäkelä

H, R

Kuvanveistäjä Sulo Mäkelän ateljee vuodelta 1947 (kuvassa) sekä vähän myöhemmin rakennettu arkkitehti Erkki Helamaan suunnittelema asuinrakennus. Pihapiiriin kuuluu myös talousrakennuksia



7. 75-420-2-200 Hiekkarinne

M, H

Rakennuksessa on toiminut kyläkauppa, ns. Raussin kauppa, 1922-1993. Päärakennus on tiettävästi rakennettu 1882. Keskeisellä paikalla Museotien varrella sijatsevassa pihapiirissä on myös vanha viljakuivuri.



8. 75-420-2-241 Raussi

M, H

Vanha Mäkelän talo (1920) näkyvällä paikalla Museotien varrella. Kuvanveistäjä Sulo Mäkelä on asunut talossa lapsuudessaan.



9. 75-420-2-85 Takala

R, H

1920-luvun maatalossa on saariston rakennusten piirteitä. Päärakennusta vastapäätä on vanhojen talousrakennusten pitkä rivistö.



10. 75-420-2-159 Rikkola

H, R

Jälleenrakennuskauden (1946) maatalo, jossa on alueelle tyypillinen L-muotoinen talousrakennusten ketju. Navetassa tiilirunko.



11. 75-420-2-66 Rantala

R, M

Ajalle tyypillistä matalaa kesämökkirakentamista vuosilta 1972 (keltainen mökki) ja 1982 (punainen mökki) Rantajoen suulla Kylänlahden rannalla.



12. 75-420-2-208 Kiikkukallio

M, R

Vapaa-ajan asunto kallioisella tontilla edustaa 1960-luvun lopun rakentamistyyliä pelkistetyllä ulkoasullaan ja isoilla ikkunoillaan.



13. 75-420-2-228 Harjula

M, H, R

Tiettävästi 1800-luvun lopulla rakennetussa päärakennuksessa on saariston rakennusten henkeä. Vanhat harmaantuneet talousrakennukset ovat yhtenäisessä ketjussa päärakennusta vastapäätä.



14. 75-420-3-98 Uusi-Mäkelä

H, R

1933 rakennettu maatalon päärakennus talousrakennuksineen Museotien varrella lähellä kyläkeskusta. Kuva: Annariikka Mäkelä.

9 PYÖTSAAREN RAKENNUSKANTA

9.1 Rakennusten ja pihapiirien ominaispiirteet

Pyötsaaren vanhin 1800-luvun lopulta tai 1900-luvun alusta peräisin oleva rakennuskanta on levittäytynyt saaren pohjoisosan lahdelman rannoille. Vanhimmat pitkäkhöt rakennukset ovat sijoittuneet itä-länsisuunnassa rannan tuntumaan, niin että rakennuksen sisäänkäynti on suojaisemmalla etelän puolella (Kuva 24).

Vanhoille päärakennuksille ominaista on ollut rakennuksen toiseen, yleensä itäpäättyyn, rakennettu poikkipääty ja umpikuisti, jonka harjakorkeus on useimmiten yhtä korkea muun rakennuksen kanssa. Pääsisäänkäynti on yleensä ollut poikkipäädyn kuistin kautta. Myöhemmin rakennusta on saatettu pidentää, jolloin poikkipääty on jäänyt rakennuksen keskelle, tai taloon on tehty toinen sisäänkäynti kuisteineen. Osa näistä rakennustyypeistä on jo purettu. 1900-luvun alkupuolella muotiin tulleet huvilamaiset taitekattoiset rakennukset ovat myös ominaisia Pyötsaaren pohjoisrannalla (ks. kohdeninventoinnit kappale 9.4). Pyötsaareissa inventointialueella on myös joitakin jälleenrakennuskauden taloja sekä uudempia kesämökkejä (Kuva 25).



Kuva 24. Pyötsaaren vanhoja rakennuksia. Oikealla tyypillinen, poikkipäädellä varustettu 1800-luvun lopun talo. Kuva on 1970 luvulta (Pirjo Laitisen kotialbumi). Rakennusta on myöhemmin pidennetty.



Kuva 25. 1950-luvun talo (vasen kuva) ja uudempi kesämökki (oikea kuva). Uudemmat vapaa-ajan asunnot ovat tyypillisesti punaisia, satulakattoisia puutaloja.

Pihapiireille, etenkin rannan tuntumassa, ovat tyypillisiä kallioiset, ja joskus jyrkätkin rinnetontit. Pohjoisrannalla ominaista on, että Pyötsaarentie kulkee läpi tontin, jolloin rannan talousrakennukset jäävät tien pohjoispuolelle ja päärakennus pihapiireineen eteläpuolelle. Inventointialueen itäosissa, saaren itärannalla Kivisalmen sillan läheisyydessä rannan pihapiirit ovat avoimempia, kallioisia ja puusto on vähäisempää. Pyötsaarentieltä etelään suuntautuvien teiden varsilla pihapiirit olivat yleensä havumetsän ympäröimiä ja suojaisempia.

Kuten Mäntlahdessakin, lautavuoratuille päärakennuksille tyypillistä on vaalea tai valkoinen pääväri. Uudemmat 1980- ja 1990-lukujen kesämökkit olivat usein punaisia valkoisin listoin. Talousrakennuksissa sen sijaan punainen oli tyypillinen väritys myös vanhemmissa pihapiireissä. Tyypillisin katemateriaali kiinteistöjen päärakennuksille oli peltikate, joko saumattu tai profiilipeltikate. Myös Pyötsaareissa esiintyy ikkunoiden vuorilaudoissa samaa sveitsiläistyyliä kuin Mäntlahdessakin (Kuva 22).

Pyötsaaren maanviljelys on ollut Mäntlahteen verrattuna pienimuotoisempaa, mutta pieniä, nykyään varastotiloina käytettäviä kotitarvenavettoja on yhä säilynyt.

9.2 Pihapiirien ja venevajojen säilyneisyys

Päärakennuksista hyvin säilyneitä oli lähes puolet, n. 20 kpl (säilyneisyysluokka 1). Rakennus oli hyvin tunnistettavissa aikakautensa rakennukseksi ja mahdolliset muutokset oli tehty perinteinen ilme säilyttäen ja käyttäen aikakaudelle sopivia materiaaleja. Loput rakennukset olivat myös kohtuu hyvin säilyneet (luokka 2), mutta rakennusten julkisivuun tai materiaaleihin oli saatettu tehdä uudistuksia ja muutoksia, kuten ikkunamuutoksia ja laajennusosia. Kolmanteen luokkaan kuuluvia rakennuksia ei selkeästi ollut, tai rakennusten alkuperää tai rakennusvuotta ei voitu luotettavasti selvittää.

Pyötsaaren rantatontteihin kuuluu myös venevajoja, joita löydettiin viisi inventointialueen pohjois- ja itärannalta (Kuvat 26 ja 27). Lisäksi on saunoja ja muita talousrakennuksia. Kaikkien rannan talousrakennusten käyttötarkoitusta ei saatu selville, joten venevajoja voi olla todellisuudessa enemmän. Venevajat ovat lautarakenteisia, suorakaiteen muotoisia, usein pitkäkähköjä, matalia ja loivakattoisia rakennuksia, joiden tyypillinen väri on punainen. Yksi venevajoista oli ruskea. Vanhimmat venevajat ovat umpinaisempia, eikä niissä ole ikkunoita tai ikkunat ovat pieniä. Uudemmassa 1990-luvun venevajassa oli avoimia aukotuksia päädyissä ja sivuissa. Vanhimmat venevajat ovat perimätiedon mukaan 1940- tai 1950-luvulta.

Ranteeltaan yksinkertaiset, lautavuoratut venevajat olivat hyvin säilyneitä. Säilyneisyyttä voidaan edistää tulevaisuudessa tehtävillä kunnostustöillä kiinnittämällä huomiota katemateriaalien valintaan ja julkisivujen ilmeeseen säilyttämiseen. Venevajoilla on myös paljon käytännön arvoa.

Myös muut lahdelman rannalla olevat talousrakennukset kuten entinen kalasavustamo, saunat ja muut talousrakennukset olivat hyvin säilyneitä. Venevajojen ohella niillä on yhtäläillä merkitystä kylämiljöön ja maiseman kannalta.



Kuva 26. Pyötsaaren pohjoisrannan venevajoja ja muita rannan talousrakennuksia. Vasemmalta venevaja (n. 1970), toinen venevaja, entinen kalasavustamo, pieni sauna (1958) ja talousrakennus/sauna (1930-luku). Kuvan oikeaan reunaan puiden taakse jää kaksi punaista talousrakennusta.



Kuva 27. Pyötsaaren venevajoja. Ylhäällä vasemmalla ruskea venevaja ja toinen sivusta avoin vaja saaren itärannalla.

Keskellä vajat saaren pohjoisrannalla, joista vasemmapuoleinen on rakennettu n. 1970.

Alhaalla vasemmalla Kivisalmen sillan kupeessa oleva uudempi veneja (1997).

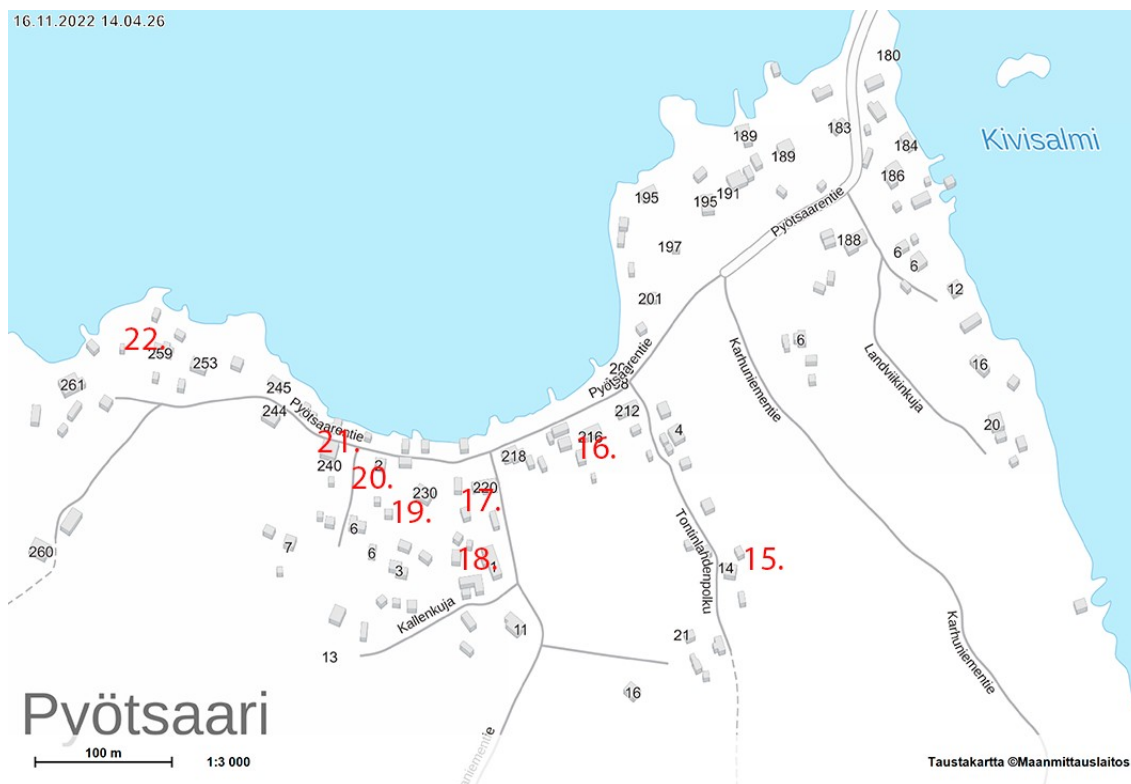
9.3 Erityisarvot ja säilyttämisen arvoiset kohteet ja miljööt

Pyötsaaren saaristokylän kulttuurihistoriallinen arvo muodostuu sekä rakennuskannasta että saaren historiasta. Eri ikäiset ja tyyliset rakennukset, etenkin pohjoisrannan tiivis ranta-asutus talousrakennuksineen keskeisellä kyläalueella, muodostavat yhdessä harmonisen kokonaisuuden, idyllisen saaristokylän. Erityistä arvoa kylälle tuo saaren omaleimainen historia aatelisten ja myöhemmin Pilhertojen saarena. Vielä nykyäänkin iso osa inventointialueen kiinteistöistä on Pilhjerta-sukujen omistuksessa.

Säilyttämisen arvoista on kylämiljöön nykyisen ilmeen ja hengen säilyttäminen kokonaisuudessaan. Pohjoisrannan lahdelman päärakennukset, venevajat, saunat ja muut talousrakennukset sekä entinen kalasavustamo ovat keskeisiä rakennuksia ja kertovat saaren elinkeinoista ja historiasta kalastajien ja laivureiden saarena. Venevajoilla ja rannan talousrakennuksilla on myös käytännön merkitystä vapaa-ajan vieton, kalastuksen ja veneilyn kannalta. Monia rakennuksista käytetään myös varastotiloina.

9.4 Kulttuurihistoriallisesti ja kyläkuvallisesti merkittävät kohteet

Pyötsaaresta inventoitiin tarkemmin 8 kohdetta (Kuva 28). Kohteseen liitetty arvotukset on merkitty kiinteistötunnuksen ja tilan nimen alle (H = historiallinen, R = rakennushistoriallinen, M = maisemallinen merkitys). Inventointilomakkeet on toimitettu kiinteistön omistajille, työn tilaajalla ja Kymenlaakson museolle. Tässä on esitelty päärakennus sekä kerrottu lyhyesti kohteesta.



Kuva 28. Pyötsaaren tarkemmin inventoidut kohteet. Kuva: Etelä-Kymenlaakson karttapalvelu.



15. 75-426-1-252 Karhunniemi

M, R

1900-luvun alkupuolen klassismin piirteitä omaava maatalon pihapiiri, jossa on säilynyt myös harvinaisempi pieni lohkokivinavetta.



16. 75-426-1-210 Salmen

M, H, R

1907 valmistunut asuinrakennus, osa alkuperäisistä talousrakennuksista jäljellä. Pilhjerta-suvun omistuksessa edelleen.



17. 75-426-1-178 Antinpiha

M, H, R

1800-luvun lopulla valmistunut asuinrakennus, pihapiirissä talousrakennuksia sekä venevaja (1970) rannassa.



18. 75-426-1-313 Kallela

M, H, R

1800-luvun lopun laivanvarustajan taloa on laajennettu 1900-luvun alussa sekä 2012. Perimätiedon mukaan rakennuksessa on pidetty kinkereitä ja pyhäkoulu.



19. 75-426-1-173 Koivumäki

M, R, H

Taitekattonen päärakennus (1920) edustaa ajalle tyypillistä huvilamaista rakennustapaa. Rannassa Väinö Malmin entinen kalasavustamo. Rakennuksessa on viime vuosina ollut majoitustoimintaa.



20. 75-426-1-201 Koivuharju

M, R

Alunperin kesämökiksi 1954 valmistunut pieni rakennus on nykyään vakituksessa asuinkäytössä. Rannassa on sauna.



21. 75-426-1-147 Koivula

M, R, H

Kookas taitekattoinen rakennus 1920-luvulta on kyläkuvallisesti näkyvällä paikalla ja erottuu maisemasta vastarannalta katsottaessa. Rannassa sauna ja talousrakennus.



22. 75-426-1-188 Länsiniemi

M, H, R

Pilhjerttojen omistuksessa edelleen olevassa, 1888 rakennetussa talossa on toiminut kauppa 1930-luvulla. Rakennusta on laajennettu 2004. Pihapiirissä on vanha sauna ja muita talousrakennuksia.

LÄHTEET

Painetut lähteet

Aalberg, A.F., Vehkalahden merialueen kalastusoloista ja pyyntitavoista, teoksessa Punttila, M. ja Manninen, J. (toim.), Vehkalahden pitäjänkirja I, Kymenlaakson osakunnan kotiseutujulkaisu, 1968, ss.196-210.

Ala-Könni, E., Vehkalahden viimeiset laivan- ja proomunrakentajat, teoksessa Suntio, H. (toim.), Vehkalahden pitäjänkirja 2, Vehkalahden kunta 1980, ss. 96-115.

Hartikainen, M., Sulo Mäkelä, piirteitä kuvanveistäjän muotokuvaan, teoksessa Suntio, H. (toim.), Vehkalahden pitäjänkirja 2, Vehkalahden kunta 1980, ss. 84-91.

Kelkka, S. Ja Raikkola, T., Kulttuurihistoriallisia ja kotiseututyön kannalta merkittäviä kohteita, Vehkalahti-seura, 1997.s. 7 ja 21.

Korhonen, M., Vehkalahden pitäjän historia II, ss. 358-367, 552-553.

Korhonen, M., Vehkaleipää- Palasia Vehkalahden historiasta, 1985.

Korhonen, T., ja Eskelinen, J., Suomalainen ikkuna, Jyväskylä 2007, ss. 68-71.

Kymenlaakson rakennuskulttuuri, Kymenlaakson seutukaavaliitto 1992, s. 272.

Rosén, R., Vehkalahden pitäjän historia I, ss. 139, 225, 228

Rosén, R., Vehkalahden knaapit, teoksessa Punttila, M. ja Manninen, J. (toim.), Vehkalahden pitäjänkirja I, Kymenlaakson osakunnan kotiseutujulkaisu, 1968, ss. 45-64.

Suntio, H., Vehkalahden veneenrakennus, teoksessa Suntio, H. (toim.), Vehkalahden pitäjänkirja 2, Vehkalahden kunta 1980, ss. 125-136.

Vehkalahti, 600-vuotisjuhlan muistojulkaisu, Hamina 1936, s. 95, 138.

Kansallisarkisto

Maanmittaushallituksen historiallinen kartta-arkisto, Senaatin kartasto, 1885, X 42 Virolahti, <https://astia.narc.fi/uusiastia/viewer/?fileId=6030667194&aineistoid=2388226489>

Maanmittaushallituksen historiallinen kartta-arkisto, Senaatin kartasto, 1886, IX 42 Vehkalahti, <https://astia.narc.fi/uusiastia/viewer/?fileId=5978710706&aineistoid=2388205777>

Maanmittaushallituksen verollepanokartat 1775, 125:1, Viipurin läänin verollepanokartat, <https://astia.narc.fi/uusiastia/viewer/?fileId=5724850380&aineistoid=2405604124>

Painamattomat lähteet

Härö, M. ja Forsius, J., Kulttuurihistoriallinen inventointi rakennetussa ympäristössä, Museovirasto, 2007.

www-sivut

Etelä-Kymenlaakson karttapalvelu, <https://karttapalvelu.kotka.fi/>

Kymenlaakson maakuntakaava 2040, <https://www.kymenlaakso.fi/aluesuunnittelu-ja-liikenne/maakuntakaava/maakuntakaava2040>

Kymenlaakson valtakunnallisesti ja maakunnallisesti arvokkaiden maaseuden maisema-alueiden päivitysinventointi 2013-2014, Sweco Ympäristö Oy, <http://www.maaseutumaisemat.fi/wp-content/uploads/2017/03/KYM-raportti-valtakunnalliset.pdf>

Maanmittauslaitos, vanhat painetut kartat, <http://vanhatpainetutkartat.maanmittauslaitos.fi/>

Malmi, L, ja Värri, M., Pyötsaaren historia, Mäntlahden kylälehti Rannanpoja raikaa, nro 1, 2003, ss. 5-7.
<https://rantai.fi/lehdet/2003/RR1-03.pdf>

Museoviraston muinaisjäännösrekisteri, https://www.kyppi.fi/palveluikkuna/mjreki/read/asp/r_default.aspx

Museovirasto, Valtakunnallisesti merkittävät rakennetut kulttuuriympäristöt (RKY), Suuri Rantatie
http://www.rky.fi/read/asp/r_kohde_det.aspx?KOHDE_ID=2117

Mäntlahti, <https://mantlahti.fi/historia/>

Mäntlahti – Pyötsaari – Rakila – Lelu osayleiskaavan muutos ja laajennus, Kaavaselostus, Haminan kaupunki/kaavoitus, 23.4.2021 (luonnos), <https://www.hamina.fi/asukkaalle/asuminen-ymparisto/kaupunkisuunnittelu/kaavoitus-2/yleiskaavoitus/vireilla-olevat-yleiskaavat-2/>

Pyötsaaren historia, vanhat valokuvat ja maosakaskunta <https://www.pyotsaari.com>

Virtanen, P. V., Maareformit itsenäisessä Suomessa, Maankäyttö, No. 3, 2003. ss. 9-14.
http://www.maankaytto.fi/arkisto/mk303/mk303_134_virtanen.pdf

Suulliset lähteet

Pirjo Laitinen
Jouko Malmi
Satu Päivi Nyman
Kari-Matti Sahala
Timo Pilhjerta
Pekka Sallansalo
Matti Seppälä

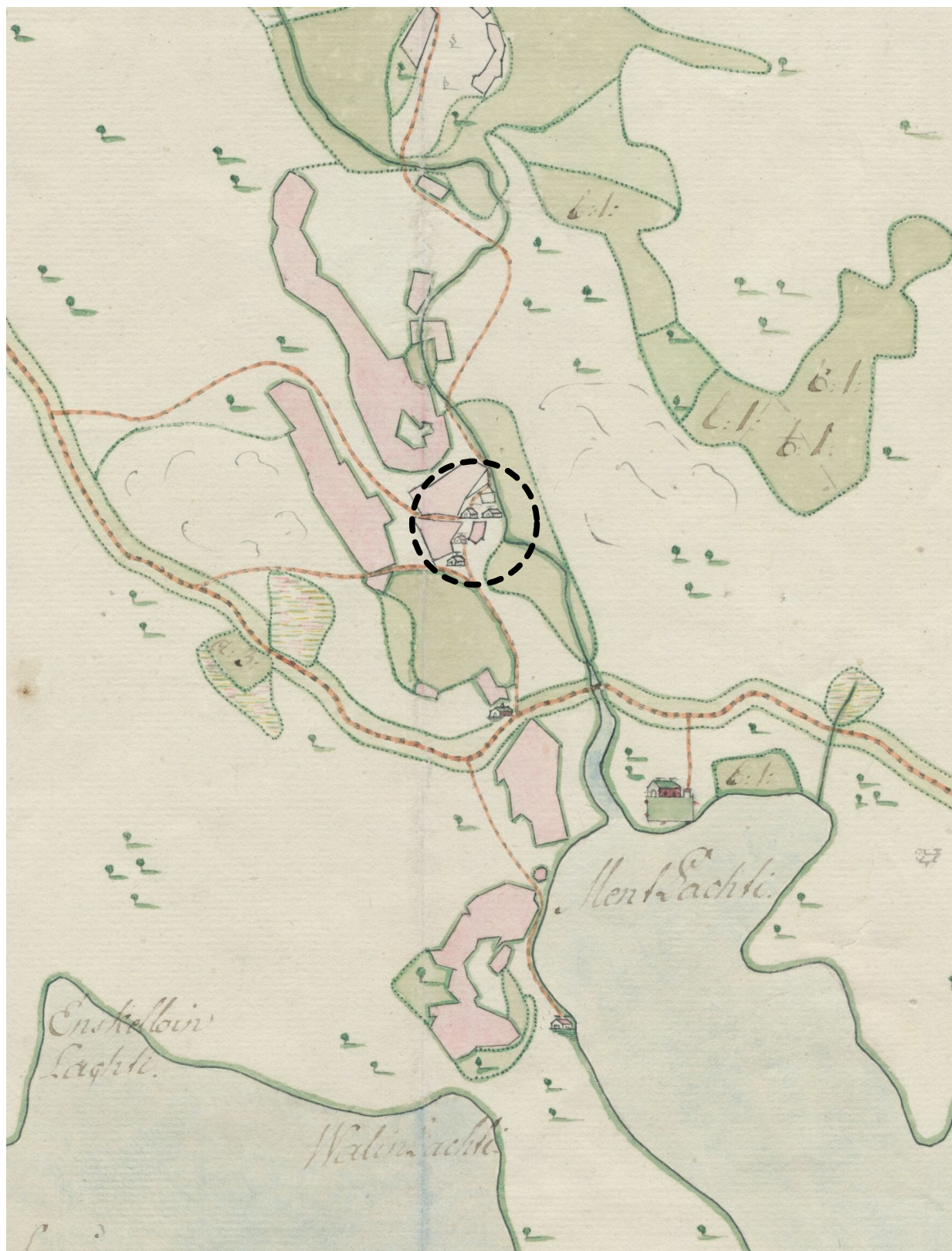
sekä muut kiinteistöjen omistajat (kohdeinventoinnit)

KOHDEINVENTOINTILOMAKE		MÄNTLAHTI, HAMINA	kohde nro
Maakunta Kymenlaakso		Kunta Hamina	
Kylä / kaupunginosa		Peruskartta Koordinaatit	
Kiinteistötunnus		Talon nimi	
Osoite		Omistaja ja omistajan osoite	
Rakennusten kuvaus			
Nykyinen käyttö			
Alkuperäinen käyttö			
Rakentamisaika			
Suunnittelija			
Kerrosluku			
Perusta			
Runko			
Kattomuoto			
Kate			
Vuoraus			
Ikkunat			
Ulkoväri			
Kunto			
Erityispiirteet			
Rakennushistoria			
Lähiympäristö			
Säilymisedellytykset			
Luettelointiperuste			
Ote kartasta tai asemapiirros			
Valokuvat			
Pohjapiirros tai tietoja sisätiloista			
Lähteet			
Suullisia tietoja antaneet			
Liitteet			
Päiväys	Lomakkeen täyttäjä		
Lomake perustuu Museoviraston kohdeinventointilomakkeeseen			

VEROLLEPANOKARTTA 1775

Lähde: Maanmittaushallituksen verollepanokartat 1775, 125:1, Viipurin läänin verollepanokartat, <https://astia.narc.fi/uusiastia/viewer/?fileId=5724850380&aineistoid=2405604124>

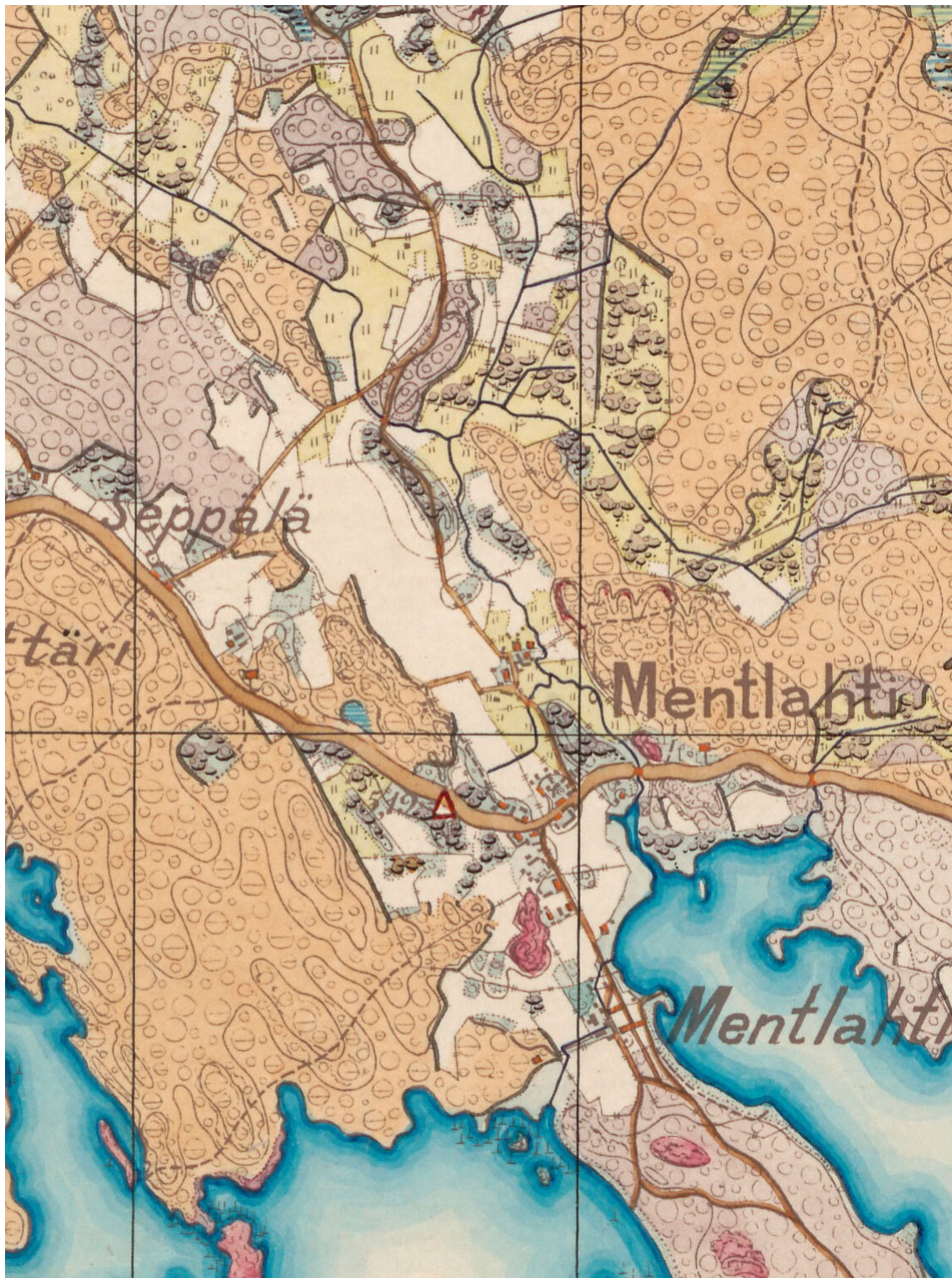
Talonpoikien rakennusryhmä (maakirjatalot) on ympyröity. Karttaa on rajattu alkuperäisestä



SENAATIN KARTASTO MÄNTLAHTI 1885

Lähde: Maanmittaushallituksen historiallinen kartta-arkisto, Senaatin kartasto, 1885, X 42 Virolahti,
<https://astia.narc.fi/uusiastia/viewer/?fileId=6030667194&aineistoid=2388226489>

Karttaa on rajattu alkuperäisestä



SENAATIN KARTASTO PYÖTSAARI 1886

Lähde: Maanmittaushallituksen historiallinen kartta-arkisto, Senaatin kartasto, 1886, IX 42 Vehkalahti,
<https://astia.narc.fi/uusiastia/viewer/?fileId=5978710706&aineistoid=2388205777>

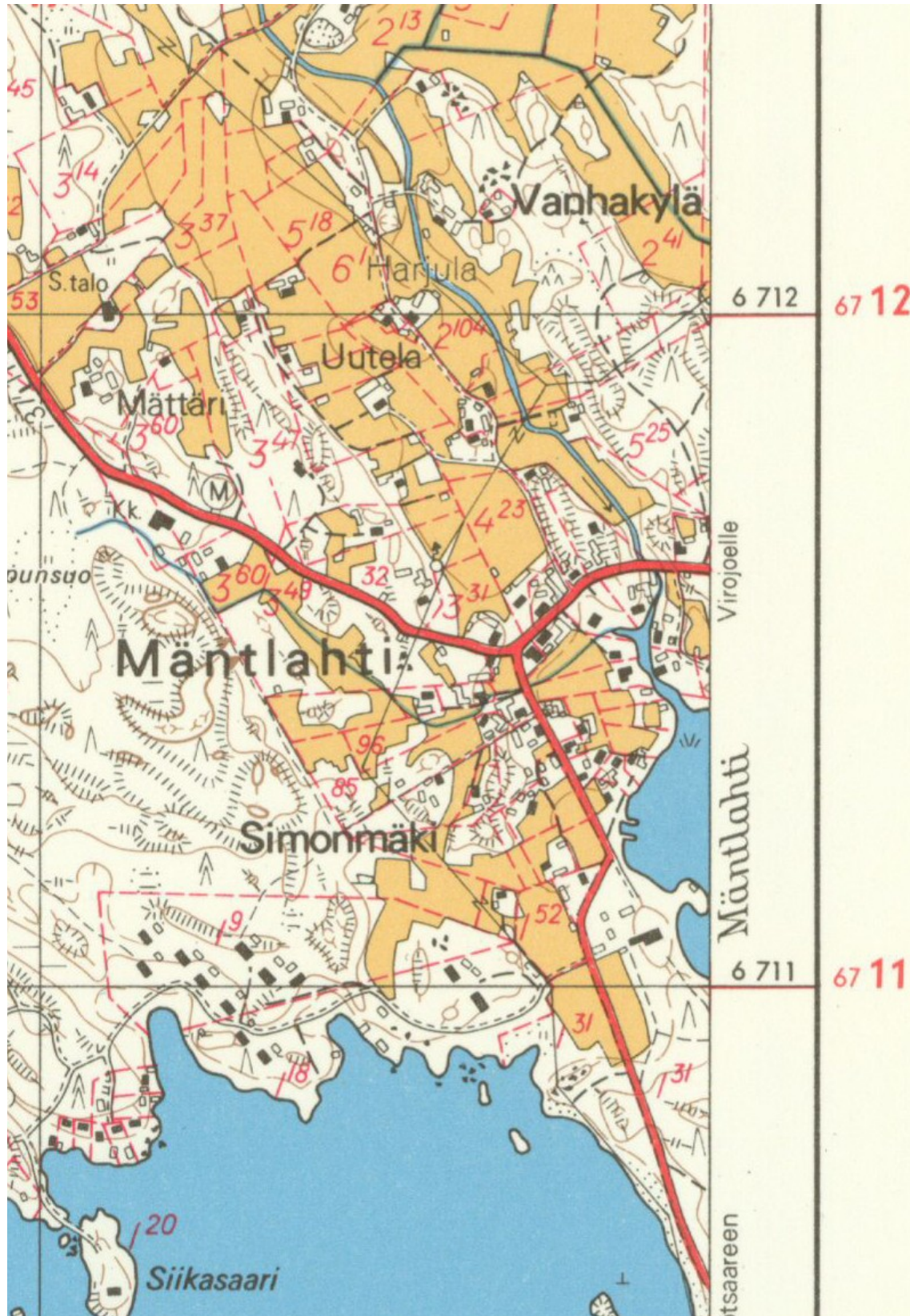
Alkuperäistä karttaa on rajattu.



MÄNTLAHDEN KARTTA 1968

Lähde: Maanmittauslaitos, vanhat painetut kartat, <http://vanhatpainetutkartat.maanmittauslaitos.fi/>

Alkuperäistä karttaa on rajattu



PYÖTSAAREN KARTTA 1969

Lähde: Maanmittauslaitos, vanhat painetut kartat, <http://vanhatpainetutkartat.maanmittauslaitos.fi/>

Alkuperäistä karttaa on rajattu

